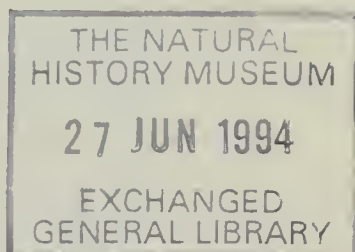


Atti della Società Italiana di Scienze Naturali e del Museo Civico di Storia Naturale di Milano

Vol. 133 (1992), n. 17, pag. 217-244

Milano, febbraio 1994

Carlo Pesarini (*) & Andrea Sabbadini (*)



Catalogo dei tipi del Museo Civico di Storia Naturale di Milano X. I tipi dei Coleotteri Cerambycidi

Riassunto – Viene fornito un elenco, ordinato sistematicamente per tribù ed alfabeticamente all'interno di queste, dei tipi di Coleotteri Cerambycidi conservati nelle collezioni del Museo Civico di Storia Naturale di Milano. Per ciascun *taxon* è stato mantenuto lo *status* tassonomico originale, mentre sono state fornite sia la combinazione attualmente accettata che quella utilizzata dall'autore originale. Assieme al riferimento bibliografico alla descrizione ed all'indicazione della località tipica, vengono descritti per ciascun tipo i cartellini recati dai singoli esemplari e ne viene indicata la collocazione nelle collezioni del Museo. A conclusione dell'elenco dei tipi viene fornito un indice alfabetico di tutti i nomi utilizzati. La bibliografia è limitata ai riferimenti citati nel testo.

Abstract – Catalogue of the types of Coleoptera Cerambycidae belonging to the collection of the Natural History Museum of Milan.

The authors give a list of the types of Cerambycidae present in the collections of the Natural History Museum of Milan. Subfamilies and tribes are systematically ordered, while genera and species within the single tribes are listed in alphabetical order. The original *status* of all taxa is maintained in the list, and the taxa are named both with the actually accepted combination and with the original one. For each taxon the authors give the bibliographical reference to the original description, the indication of the typical locality, a thorough description of the labels borne by each specimen and the collocation of the types in the collections of the Museum. At the end of the list is given an alphabetical index of all names. The literature is strictly connected with the references recorded in the text.

Key words: Types, Cerambycidae, Museo Milano.

(*) Museo Civico di Storia Naturale, Corso Venezia 55, 20121 Milano.

© Soc. Ital. Sci. Nat. Museo Civ. Storia Nat.
corso Venezia 55, 20121 Milano
ISSN 0037-8844

Registrato al Tribunale
di Milano al n. 6574
Dir. resp. Giovanni Pinna

Il materiale di Coleotteri Cerambicidi in possesso del Museo Civico di Storia Naturale di Milano, discretamente abbondante sia per quanto riguarda la fauna paleartica che per quella esotica, non include collezioni di specialisti della famiglia, e non è perciò particolarmente ricco di tipi, tranne che per quanto riguarda la fauna della Regione Etiopica orientale e per alcuni singoli gruppi della fauna paleartica.

Di particolare rilievo è il materiale proveniente dalla Somalia, dalla Birmania e dallo Yemen, fra cui sono da annoverare svariate specie di *Lamiinae* descritte a più riprese da Breunig, ed il cospicuo lotto di materiale tipico di specie centroasiatiche e caucasiche del genere *Dorcadion* Dalm. ottenuto dallo specialista russo Suvorov, autore di numerosi lavori sul genere in questione nei primi anni del secolo.

Nella stesura dell'elenco dei tipi, si è scelto di ordinare alfabeticamente i *taxa* all'interno delle singole tribù, mentre queste ultime sono state disposte in ordine sistematico. Un indice alfabetico di tutti i nomi citati permette di ovviare ad eventuali inconvenienti di questo ordinamento.

Per agevolare l'identificazione dei *taxa* trattati abbiamo utilizzato sia la nomenclatura attualmente accettata che quella impiegata dal descrittore originale; quando le due coincidono, i nomi generici (ed eventualmente subgenerici e specifici) utilizzati dal descrittore sono indicati da semplici iniziali.

Eventuali variazioni dello *status* tassonomico originale di ciascun *taxon* sono discusse nelle note dedicate ad esso.

Per ciascuna specie, oltre a ciò, vengono forniti i seguenti elementi:

- riferimento alla descrizione originale (dati più dettagliati possono essere desunti consultando la bibliografia);
- citazione della località tipica desunta dalla descrizione originale;
- descrizione dettagliata dell'etichettatura degli esemplari;
- indicazione relativa alla collocazione degli esemplari nelle collezioni del Museo Civico di Storia Naturale di Milano.

Per quanto riguarda quest'ultima, ad evitare inutili ripetizioni, sono state impiegate le seguenti sigle:

CP (collezione Cerambicidi paleartici);

CE (collezione Cerambicidi esotici).

Ciascuna sigla è seguita da una cifra che indica il numero della scatola in cui gli esemplari sono conservati.

Un inconveniente che non è stato possibile eliminare consiste nella mancata indicazione del sesso di svariati esemplari, tutti riferibili a entità esotiche descritte da Breuning; si tratta di *Lamiinae* appartenenti a tribù, come gli *Apomecynini*, in cui le specie presentano uno scarsissimo dimorfismo sessuale, e per i quali non si sono potute trarre notizie utili nemmeno dalla consultazione delle descrizioni originali, in cui l'indicazione del sesso degli esemplari descritti veniva costantemente omessa.

Catalogo dei tipi

Subfam. Prioninae

Tribù Prionini

1. *Prionus (Monocladum) unipectinatus* Wh. ssp. *arabicus* Fuchs (fig. 1) (*).

(*) Foto eseguita, come tutte le successive, da Andrea Sabbadini.

P. u. ssp. arabicus Fuchs, 1969, p. 381.

Loc. typ.: Sokna (Yemen).

Holotypus ♂ recante i seguenti cartellini:

- 1: Arabia merid. Yemen leg. G. Scortecci (stampato);
- 2: Sokna (Tihama) m. 200 20.VIII.1965 (stampato);
- 3: *Prionus unipectinatus arabicus* mihi E. Fuchs det. 1969 (autografo);
- 4: Holotypus (cart. rosso a stampa).

Collocazione: CE 35.

Tribù Closterini

2. *Closterus sogai* Quentin & Villiers (fig. 2)

C. sogai Quentin & Villiers, 1974, p. 304.

Loc. typ.: Valle d'Antremabe (Madagascar).

1 Paratypus ♂, recante i seguenti cartellini:

- 1: 12607 (numero di riferimento della ex coll. Turati);
- 2: Madagascar (manoscritto);
- 3: *Closterus sogai* nobis ♂ Paratype Quentin & Villiers det. 1973 (autografo);
- 4: Paratype (cart. rosso a stampa).

Collocazione: CE 36.

Tribù Cantharocnemini

3. *Cantharocnemis arabicus* Fuchs

C. arabicus Fuchs, 1969, p. 381.

Loc. typ.: zona di Radà (Yemen).

Holotypus ♂, recante i seguenti cartellini:

- 1: Arabia merid. Yemen leg. G. Scortecci (stampato);
- 2: zona di Radà m. 2200 23.IX.1965;
- 3: *Cantharocnemis (s.s.) arabicus* mihi E. Fuchs det. 1969 (autografo);
- 4: Holotypus (cart. rosso a stampa).

Collocazione: CE 36.

Subfam. Lepturinae

Tribù Lepturini

4. *Cortodera kochi* Pic (fig. 3)

C. kochi Pic, 1935, p. 159.

Loc. typ.: Kiryath Anauim (Palestina).

Holotypus ♀ recante i seguenti cartellini:

- 1: Kiryath Anawim 25.4.37 Pal. C. Koch (stampato);
 - 2: *Cortodera kochi* n. sp. (manoscritto da Pic).
- 2 Paratypi (♂ e ♀) recanti ciascuno i seguenti cartellini:
- 1: Kiryath Anawim 25.4.37 Pal. C. Koch (stampato);
 - 2: *Kochi* Pic (manoscritto da Schatzmayr);
 - 3: Cotype (cart. rosso a stampa).

Collocazione: CP 51.

Subfam. Cerambycinae

Tribù Methiini

5. *Psathyrus asperipennis* Breuning

P. asperipennis Breuning, 1957, p. 200.

Loc. typ.: Eil (Somalia).

Holotypus recante i seguenti cartellini:

- 1: Somalia It. Eil (Nogal) III-IV-1938 S. Venzo (stampato);
- 2: *Psathyrus asperipennis* mihi typ. det. Breuning (autografo);
- 3: holotypus (cart. rosso a stampa).

Collocazione: CE 44.

Osservazioni: l'esemplare, fortemente danneggiato, è privo delle appendici, ad eccezione dei primi 6 articoli dell'antenna destra e della zampa mediana destra.

Tribù Cerambycini

6. *Neocerambyx pellitus* (Hitzinger) (fig. 4)

Mesocerambyx pellitus Hitzinger, 1943, p. 37.

Loc. typ.: Caren Hills (Birmania).

Holotypus ♂ recante i seguenti cartellini:

- 1: Birmania S.S.S. Caren Hills VI-1938 G. Fasoli (stampato);
- 2: *Mesocerambyx pellitus* mihi typ! det. Itzinger (sic, autografo).

Collocazione: CE 47.

Osservazioni: la specie è stata recentemente revisionata da Hüdepohl (1990), che considera il genere *Mesocerambyx* Hitzinger sinonimo di *Neocerambyx* Thomson.

Tribù Callichromini

7. *Anubis immaculatus* Gestro

A. immaculatus Gestro, 1895, p. 418.

Loc. typ.: territorio del Cormoso (Somalia).

Paratypus ♂ recante i seguenti cartellini:

- 1: Somalia Ganale Guddà ex coll. A. Porta (parzialmente manoscritto);
- 2: cotypus (stampato);
- 3: *Anubis immaculatus* Gestro (manoscritto).

Collocazione: CE 69.

Tribù Rosaliini

8. *Eurybatus birmanicus* Hitzinger (fig. 5)

E. birmanicus Hitzinger, 1943, p. 40.

Loc. typ.: Palaing (Birmania).

Holotypus ♀ e 1 Paratypus ♀ recanti i seguenti cartellini:

- 1: Birmania S.S.S. Palaing 1450 m. V-1937 R. Perego (stampato);
- 2: *Eurybatus birmanicus* mihi typ! det. Itzinger (autografo, per il solo olotipo);
- 3: Paratypus (cart. rosso manoscritto, per il solo paratipo).

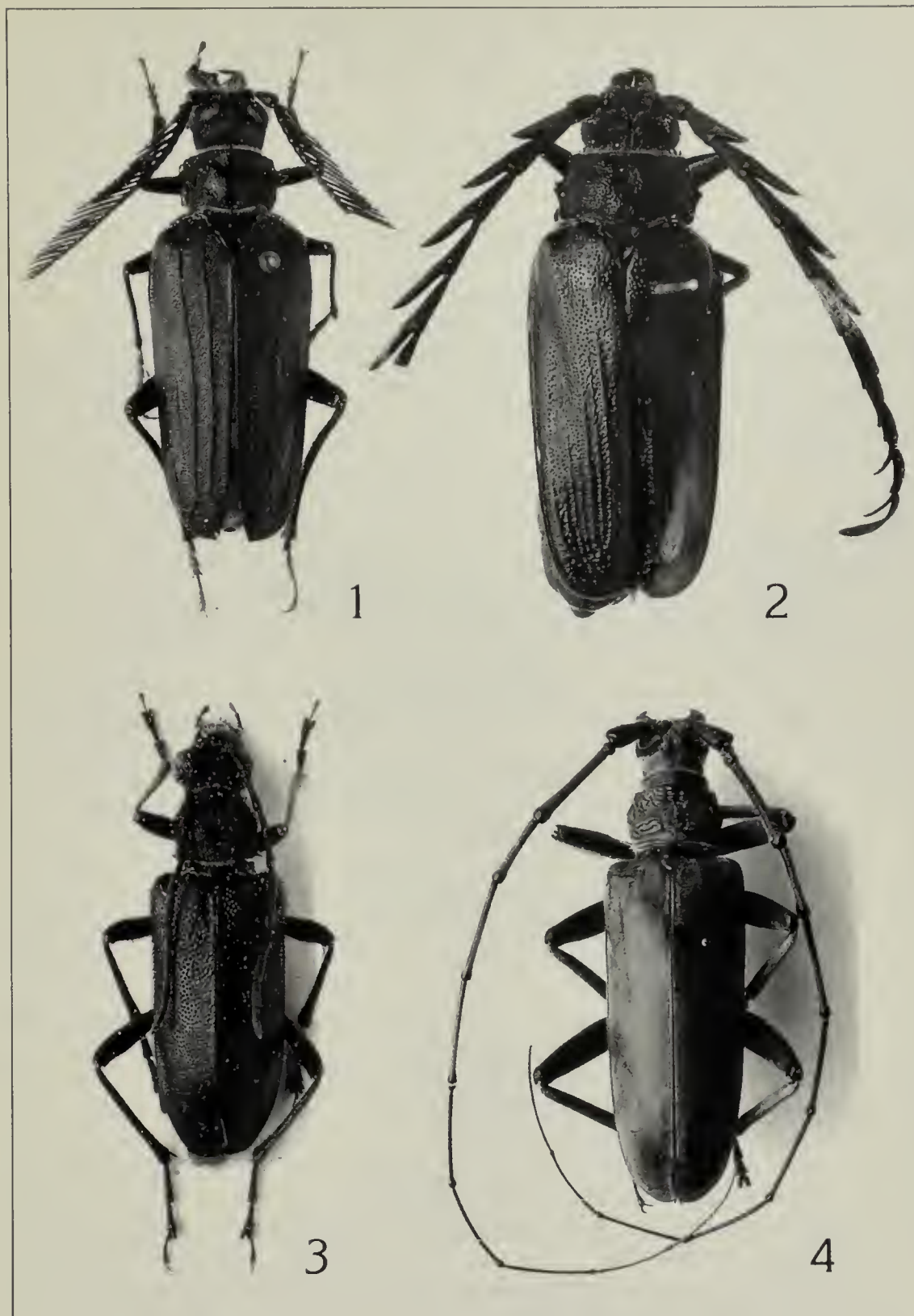
Collocazione: CE 70.

Tribù Purpuricenini

9. *Purpuricenus desfontainei* F. ab. *pulcher* Schatzmayr

P.d.ab. pulcher Schatzmayr, 1937, p. 283.

Loc. typ.: Cirene (Libia).



Figg. 1-4 — 1) *Prionus unipectinatus arabicus* Fuchs, Holotypus, $\times 2,0$; 2) *Closterus sogai* Quentin & Villiers, Paratypus, $\times 2,0$; 3) *Cortodera kochi* Pic, Paratypus, $\times 4,0$; 4) *Neocerambyx pellitus* (Hitzinger), Holotypus, $\times 0,86$.

2 Paratypi (♂ e ♀) recante i seguenti cartellini:

- 1: Luigi Savoia Cir. 8.5.1936 R. e C. Koch (stampato);
- 2: *Desf. v. pulcher* Schatzm. (manoscritto da Schatzmayr);
- 3: Typus (cart. rosso a stampa).

Collocazione: CP 119.

Tribù Clytini

10. *Isotomus barbarae* Sama

I. barbarae Sama, 1977, p. 66.

Loc. typ.: Monteriolo (Romagna).

2 Paratypi (♂ e ♀), recanti ciascuno i seguenti cartellini:

- 1: Romagna-Sarsina Monteriolo leg. Sama VII-76 (la ♀) e VI-76 (il ♂);
- 2: *Isotomus barbarae* n. sp. det. G. Sama Paratypus (cart. rosso autografo).

Collocazione: CP 117.

Subfam. Lamiinae

Tribù Dorcadiini

11. *Dorcadion* (*s. str.*) *androsovi* (Suvorov) (fig. 6)

Compsodorcadion androsovi Suvorov, 1909a, p. 93.

Loc. typ.: Kara-Tshakat (Turgai).

1 Paratypus ♂ recante i seguenti cartellini:

- 1: Turgai Guv. Kara-Tshakat (manoscritto);
- 2: *Compsodorcadion androsovi* typ. m. ♂ G. Suworow det. (autografo).

Collocazione: CP 127.

12. *Dorcadion* (*s. str.*) *androsovi* var. *rufiscapus* (Suvorov)

Compsodorcadion androsovi var. *rufiscapus* Suvorov, 1909a, p. 95.

Loc. typ.: Kara-Tshakat (Turgai).

1 Paratypus ♂ recante i seguenti cartellini:

- 1: Turgai Guv. Kara-Tshakat (manoscritto);
- 2: *Compsodorcadion androsovi* var. *rufiscapus* typ. m. ♂ G. Suworow det. (autografo).

Collocazione: CP 127.

Osservazioni: questa varietà è considerata da Breuning (1962, p. 207) una semplice *morpha* di *D. androsovi*.

13. *Dorcadion* (*s. str.*) *glazunovi* (Suvorov)

Compsodorcadion glazunovi Suvorov, 1910, p. 69.

Loc. typ.: Dsharkent (Semirjetshje).

1 Paratypus ♀ recante i seguenti cartellini:

- 1: Semiretshje Dzharkent (manoscritto);
- 2: *Compsodorcadion glazunovi* typ. m. ♀ G. Suvorov det. (autografo).

Collocazione: CP 126.

Osservazioni: l'entità è considerata da Breuning (1962, p. 199) sottospecie di *D. obtusipenne* Motschulsky.

14. *Dorcadion* (*s. str.*) *globithorax* Jak. *ssp. radkevitshi* (Suv.) m. *pauperum* (Suvorov)

Compsodorcadion g. ssp. r. m. pauperum Suvorov, 1910, p. 62.

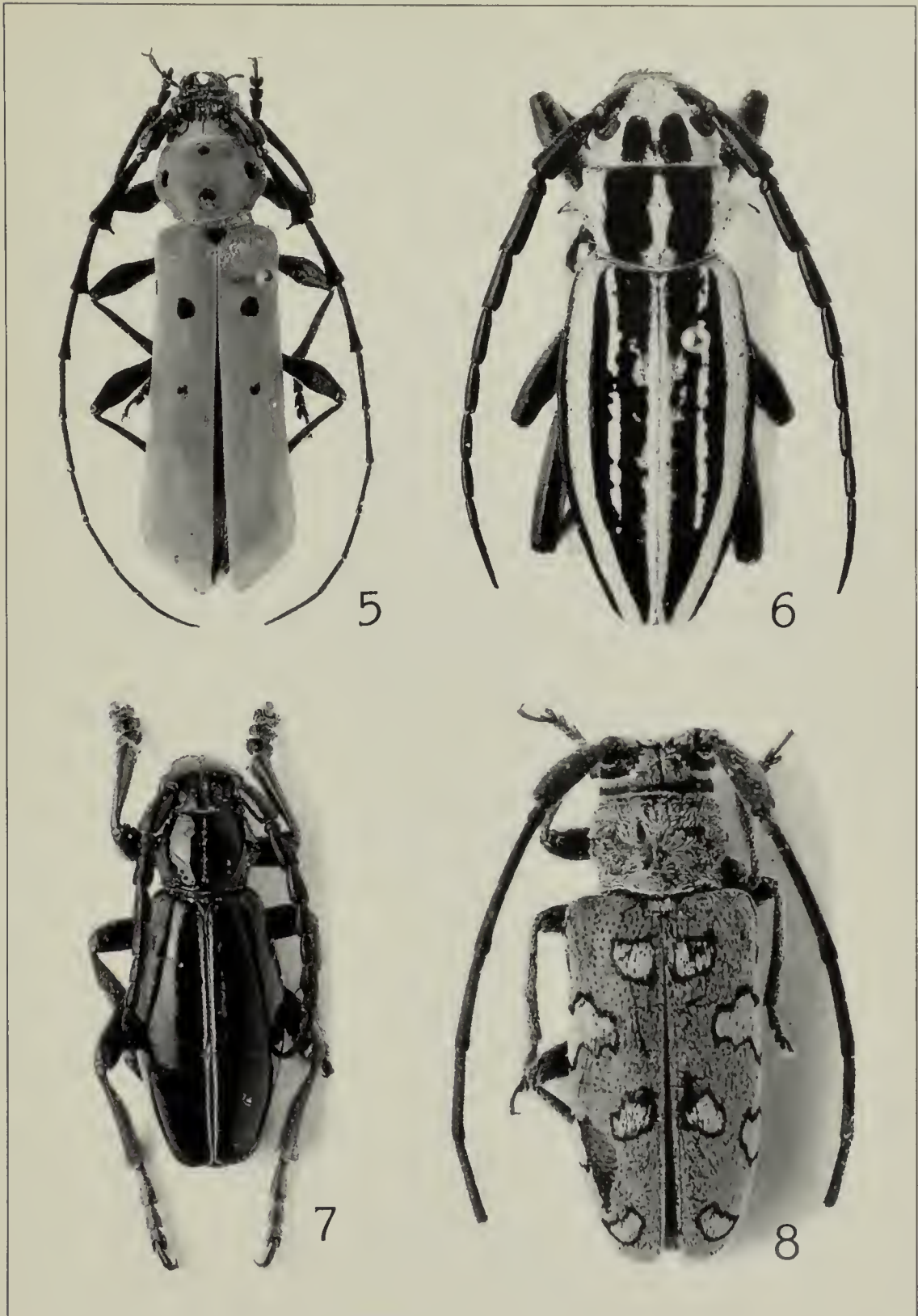
Loc. typ.: Kurdaisk (Semirjetshje).

1 Paratypus ♂ recante i seguenti cartellini:

- 1: Semiretshje Kurdaj Radkewitsh (manoscritto);
 2: *Compsodorcadion ssp. radkevitchii m. pauperum* typ. m. ♂ G. Suvorov det. (autografo).
 Collocazione: CP 126.
15. *Dorcadion (s. str.) inderiense* (Suvorov)
Compsodorcadion inderiense Suvorov, 1911a, p. 69.
 Loc. typ.: Lago Indersk (Uralsk).
 1 Paratypus ♂ recante i seguenti cartellini:
 1: Lac Indersk (manoscritto);
 2: *Compsodorcadion inderiense* typ. m. ♂ G. Suvorov det. (autografo).
 Collocazione: CP 127.
 Osservazioni: considerato da Breuning (1962, p. 206) semplice *morpha* di *D. dubianskii* Jakovlev.
16. *Dorcadion (s. str.) jakovlevianum* (Suv.) var. *zaisanense* (Suvorov)
Compsodorcadion jakovlevianum var. zaisanense Suvorov, 1911a, p. 62.
 Loc. typ.: Mai-Kaptshagai (rive del lago Zaisan).
 1 Paratypus ♂ recante i seguenti cartellini:
 1: Zaisan Mai-Kaptshagay;
 2: *C. jakovlevianum zaisanense* typ. m. ♂ G. Suvorov det. (autografo).
 Collocazione: CP 127.
 Osservazioni: considerato da Breuning (1962, p. 200) sinonimo di *D. gebleri* Kraatz s. str.
17. *Dorcadion (s. str.) luteolum* (Suvorov)
Compsodorcadion luteolum Suvorov, 1910, p. 63.
 Loc. typ.: regione del fiume Tshu.
 1 Paratypus ♂ recante i seguenti cartellini:
 1: Semiretshje Jokmak (manoscritto);
 2: *luteolum* typ. m. ♂ G. Suvorov det. (autografo).
 Collocazione: CP 126.
 Osservazioni: considerato da Breuning (1962, p. 228) sinonimo di *D. globithorax* Jak. ab. *alexandris* Pic, attualmente rivalutato.
18. *Dorcadion (s. str.) rufidens* Jak. ab. *prosdototaenium* (Suvorov)
Compsodorcadion rufidens ab. prosdototaenium Suvorov, 1913, p. 71.
 Loc. typ.: dintorni di Aulie-Ata.
 1 Paratypus ♂ recante i seguenti cartellini:
 1: Aulie-Ata Jakass Fischer (manoscritto);
 2: *Com. rufidens* Jakov. v. *prosdototaenium* typ. m. ♂ G. Suvorov det. (autografo).
 Collocazione: CP 127.
19. *Dorcadion (s. str.) suvorovi* (Jakovlev)
Compsodorcadion suvorovi Jakovlev, 1906, p. 274.
 Loc. typ.: Dzharkent (Semirjetshje).
 1 Paratypus ♂ recante i seguenti cartellini:
 1: Semiretshje Dzharkent (manoscritto);
 2: *Compsodorcardion suvorovi* typ. m. ♂ B. Jakovlev det. (manoscritto da Suvorov).
 Collocazione: CP 126.
 Osservazioni: pur non recando cartellini autografi dell'autore, è verosimile che il paratipo sia autentico, provenendo da Suvorov cui la specie è

dedicata.

20. *Dorcadion (s. str.) uvarovi* (Suvorov)
Compsodorcadion uvarovi Suvorov, 1911b, p. 279.
 Loc. typ.: Temir (Uralsk).
 1 Paratypus ♂ recante i seguenti cartellini:
 1: Uralskaja guv. Temir (manoscritto);
 2: *Compsodorcadion uvarovi* typ. m. ♀ G. Suvorov det. (autografo).
 Collocazione: CP 127.
21. *Dorcadion (Pedestredorcadion) arenarium* (Scop.) ssp. *subcarinatum*
 Müll. m. *schatzmayri* Depoli
D. a. s. var. aemilianum Dep. f. *schatzmayri* Depoli, 1926, p. 14.
 Loc. typ.: M. Conero (Marche).
 1 Paratypus ♂ recante i seguenti cartellini:
 1: M. Conero Ancona 26.5.25 Schatzmayr (stampato);
 2: *aemilianum schatzmayri* m. G. Depoli det. (autografo).
 Collocazione: CP 133.
22. *Dorcadion (Pedestredorcadion) bodemeyeri* Daniel
D. bodemeyeri Daniel, 1900, p. 140.
 Loc. typ.: Asia minore.
 2 Paratypi ♂ recanti ciascuno i seguenti cartellini:
 1: v. Bodemeyer Klein-Asien Eski-chehir (stampato);
 2: spec. typ. (stampato);
 3: *Bodemeyeri* n. sp. K. Dan. (autografo).
 Collocazione: CP 137.
23. *Dorcadion (Pedestredorcadion) cineriferum* Suvorov
D. cineriferum Suvorov, 1909b, p. 290.
 Loc. typ.: Lago Goktsha (Caucaso).
 1 Paratypus ♂ recante i seguenti cartellini:
 1: Caucasus Goktsha (manoscritto);
 2: Dr. V. Ronchetti (stampato);
 3: *cineriferum* typ. m. ♀ G. Suvorov det. (autografo).
 Collocazione: CP 139.
24. *Dorcadion (Pedestredorcadion) glabrofasciatum* Daniel
D. glabrofasciatum Daniel, 1900, p. 140.
 Loc. typ.: Asia minore.
 1 Paratypus ♂ recante i seguenti cartellini:
 1: v. Bodemeyer Asia minor Biledjik (stampato);
 2: spec. typ. (stampato);
 3: *glabrofasciatum* (manoscritto dall'autore).
 Collocazione: CP 138.
25. *Dorcadion (Pedestredorcadion) goektshanum* Suvorov
D. gaektshanum Suvorov, 1915, p. 117.
 Loc. typ.: Lago Goktsha (Caucaso).
 1 Paratypus ♂ recante i seguenti cartellini:
 1: Caucasus Goktsha (manoscritto);
 2: *Dorcadion goektshanum* typ. m. ♂ G. Suvorov det. (autografo).
 Collocazione: CP 137.
 Osservazioni: secondo Breuning (1962 p. 446) semplice *morpha* di *D. sulcipenne* Küster.



Figg. 5-8 — 5) *Eurybatus birmanicus* Hitzinger, Holotypus, $\times 2,6$; 6) *Dorcadion androsovi* (Suvorov), Paratypus, $\times 3,6$; 7) *Dorcadion rigattii* Breuning, Holotypus, $\times 4,4$; 8) *Chariestes schatzmayri* Breuning, Holotypus, $\times 8,5$.

26. *Dorcadion (Pedestredorcadion) infernale* Muls. v. *revestitum* Daniel
D.i. var. revestitum Daniel, 1900, p. 140.
 Loc. typ.: Asia minore.
 1 Paratypus ♀ recante i seguenti cartellini:
 1: v. Bodemeyer Klein-Asien Eski-chehir (stampato);
 2: spec. typ. (stampato);
 3: *infernale* v. *n. revestitum* K. Dan. (autografo).
 Collocazione: CP 129.
 Osservazioni: secondo Breuning (1962, p. 356) questa varietà ha il valore di una semplice *morpha*.
27. *Dorcadion (Pedestredorcadion) kollari* Kr. m. *dorsoimmaculipenne*
 Breuning
D.k. m. dorsoimmaculipenne Breuning, 1966a, p. 147.
 Loc. typ.: Bogazkale (Turchia).
 Holotypus ♂ e 1 Paratypus ♂ recanti i seguenti cartellini:
 1: Turchia 19.5.61 Yazilkaya leg. Cadamuro G. (manoscritto);
 2: *Dorcadion kollari dorsoimmaculipenne* mihi typ. (Holotypus) e Paratyp. (Paratypus) det. Breuning (autografo).
 Collocazione: CP 130.
 Osservazioni: la contraddizione nell'indicazione di località è solo apparente: Bogazkale è infatti una località nel territorio di Yazilkaya. Gli esemplari in questione, peraltro, non sono una varietà di *Dorcadion kollari* Kraatz, ma dei *Dorcadion iconiense* Daniel.
28. *Dorcadion (Pedestredorcadion) macedonicum* Jur. m. *preapicemaculatum*
 Breuning
D.m. m. preapicemaculatum Breuning, 1964, p. 97.
 Loc. typ.: Petrina Mochrida (Serbia).
 Holotypus ♂ recante i seguenti cartellini:
 1: Petrina Mochrida 1-6-34 Serbia 1400 m Thurner (stampato);
 2: *Dorcadion macedonicum preapicemaculatum* mihi typ. det. Breuning (autografo).
 Collocazione: CP 138.
 Osservazioni: in questo, come in alcuni altri casi, abbiamo inserito nell'elenco anche i tipi di semplici morfe, sebbene si tratti di tipi non considerati validi in base al Codice internazionale di Nomenclatura Zoologica, ciò per fornire un quadro il più possibile completo del materiale tipico in possesso dell'Istituto.
29. *Dorcadion (Pedestredorcadion) purkynei* Heyrovsky
D. purkynei Heyrovsky, 1925, p. 46.
 Loc. typ.: Kaimakcalan (Macedonia).
 1 Paratypus ♀ recante i seguenti cartellini:
 1: Kaimakcalan Macedonia 1925 20.VII (stampato);
 2: Typus (cart. rosa a stampa);
 3: *purkynei* Heyr. (manoscritto da Schatzmayr).
 Collocazione: CP 136.
30. *Dorcadion (Pedestredorcadion) rigattii* Breuning (fig. 7)
D. rigattii Breuning 1966a, p. 145.
 Loc. typ.: Zara (Cappadocia).
 Holotypus ♂, Allotypus ♀ e 16 Paratypi (13 ♂ e 3 ♀) recanti i seguenti

cartellini:

1: Zara Cappadocia sett. (Turchia) 29.IV.1964 leg. A. Perissinotto e Rigatti L. S. (stampato);

2: *Dorcadion rigattii* mihi typ. ♂ (Holotypus), Allotyp. ♀ (Allotypus) e Paratyp. (Paratypi) det. Breuning (autografo).

Collocazione: CP 137.

31. *Dorcadion (Pedestredorcadion) rigattii* Breun. m. *atroampliatum* Breuning

D.r. m. atroampliatum Breuning, 1966a, p. 145.

Loc. typ.: Zara (Cappadocia).

Holotypus ♀ e 5 Paratypi ♀ recanti i seguenti cartellini:

1: Zara Cappadocia sett. (Turchia) 9.IV.1964 leg. A. Perissinotto e Rigatti L. S. (stampato);

2: *Dorcadion rigattii atroampliatum* mihi typ. (Holotypus) e Paratyp. (Paratypi).

Collocazione: CP 137.

32. *Dorcadion (Pedestredorcadion) smyrnense* (L.) var. *integrofasciatum* Daniel

D. crux var. *integrofasciatum* Daniel, 1900, p. 140.

Loc. typ.: Asia minore.

1 Paratypus ♂ recante i seguenti cartellini:

1: v. Bodemeyer Asia minor Bos-dagh (stampato);

2: spec. typ. (stampato);

3: *crux v.n. integrofasciatum* K. Dan. (autografo).

Collocazione: CP 130.

Osservazioni: considerato da Breuning (1962, p. 278) *morpha* di *D. smyrnense* L., di cui *D. crux* Billb. è sinonimo.

33. *Dorcadion (Pedestredorcadion) smyrnense* (L.) var. *niveopictum* Daniel

D. crux var. *niveopictum* Daniel, 1900, p. 140.

Loc. typ.: Asia minore.

1 Paratypus ♀ recante i seguenti cartellini:

1: v. Bodemeyer Asia minor Bos-Dagh (stampato);

2: spec. typ. (stampato);

3: *crux v.n. niveopictum* K. Dan. (autografo).

Collocazione: CP 130.

Osservazioni: vale per questa entità quanto già detto a proposito della precedente.

34. *Dorcadion (Pedestredorcadion) subvestitum* Daniel

D. subvestitum Daniel, 1900, p. 140.

Loc. typ.: Asia minore.

2 Paratypi ♂ recanti ciascuno i seguenti cartellini:

1: v. Bodemeyer Asia minor Bos-Dagh (stampato);

2: spec. typ. (stampato);

3: *subvestitum* K. Dan. (autografo).

Collocazione: CP 137.

35. *Dorcadion (Pedestredorcadion) tristriatum* Suvorov

D. tristriatum Suvorov, 1913, p. 73.

Loc. typ.: Kislowodsk (regione del Terek).

1 Paratypus ♂ recante i seguenti cartellini:

- 1: Caucasus Kislovodsk (manoscritto);
 2: *Dorcadion tricarinatum* typ. m. ♂ G. Suvorov det (autografo; l'errata trascrizione del nome è da attribuirsi versosimilmente ad un *lapsus calami*).

Collocazione: CP 137.

Osservazioni: Breuning (1962, p. 296) ha declassato questa entità al rango di sottospecie di *D. holosericeum* Krynicky.

36. *Dorcadion (Pedestredorcadion) tschitscherini* Jak. var. *abundans* (Suvorov)

Compsodorcadion tschitscherini v. *abundans* Suvorov, 1910, p. 71.

Loc. typ.: Vierny (Semirjetshje), corrispondente all'attuale Alma-Ata.

1 Paratypus ♂ recante i seguenti cartellini:

1: Semiretshje Vernyi (manoscritto);

2: *Compsodorcadion tschitscherini* v. *abundans* typ. m. ♂ det. G. Suvorov (autografo).

Collocazione: CP 126.

Osservazioni: questa entità è considerata da Breuning (1962, p. 427) semplice sinonimo di *D. tschitscherini* Jakovlev.

37. *Dorcadion (Pedestredorcadion) tschitscherini* Jak. var. *perinterruptum* Suvorov

Compsodorcadion tschitscherini v. *perinterruptum* Suvorov 1910, p. 71.

Loc. typ.: Vierny (Semirjetshje).

1 Paratypus ♂ recante i seguenti cartellini:

1: Semiretshje Vernyi (manoscritto);

2: *Compsodorcadion tschitscherini* v. *perinterruptum* typ. m. ♂ G. Suvorov et. (autografo).

Collocazione: CP 126.

Osservazioni: considerato da Breuning (1962, p. 429) morpha di *D. tschitscherini* Jakovlev.

Tribù Mesosini

38. *Mesosa (Saimia) marmorata* Breuning

M. (S.) marmorata Breuning, 1943 b, p. 47.

Loc. typ.: Palaing (Birmania).

Holotypus recante i seguenti cartellini:

1: Birmania S.S.S. Palaing 1450 m. VI. 1936 R. Perego (stampato);

2: *Mesosa (sg. Saimia) marmorata* mihi typ. det. Breuning (autografo).

Collocazione: CE 87.

Tribù Tragocephalini

39. *Pseudochariestes ciferii* Breuning

P. ciferii Breuning, 1940, p. 162.

Loc. typ.: Eil (Somalia).

Holotypus recante i seguenti cartellini:

1: Somalia it. Eil (Nogal) III-IV-1938 S. Venzo (stampato);

2: *Pseudochariestes ciferii* Br. det. Breuning (manoscritto, non autografo);

3: Typus (cart. rosso manoscritto).

Collocazione: CE 88.

Osservazioni: l'esemplare è privo di entrambe le antenne.

40. *Pseudochariestes vitticollis* Breuning
P. vitticollis Breuning, 1940, p. 162.
Loc. typ.: Eil (Somalia).
Holotypus ♂ recante i seguenti cartellini:
1: Somalia it. Eil (Nogal) III-IV-1938 S. Venzo (stampato);
2: *Pseudochariestes vitticollis* mihi typ. det. Breuning (autografo);
3: Typus (cart. rosso manoscritto).
Collocazione: CE 88.
41. *Chariestes schatzmayri* Breuning (fig. 8)
C. schatzmayri Breuning 1940, p. 163, tav. III, fig. 2.
Loc. typ.: Eil (Somalia).
Holotypus ♂ recante i seguenti cartellini:
1: Somalia it. Eil (Nogal) II-IV-1938 S. Venzo (stampato);
2: *Chariestes schatzmayri* Br. det. Breuning (manoscritto, non autografo).
3: Typus (cart. rosso manoscritto).
2 Paratypi ♂ con uguale cartellino di località e con cartellini rossi manoscritti (Paratypus).
Collocazione: CE 88.

Tribù Sternotomini

42. *Sternotomis bohemandi* Chv. ssp. *ignestii* Breuning
S.b. ssp. ignestii Breuning, 1940, p. 161.
Loc. typ.: Colle Chercher (Etiopia).
Holotypus ♂ recante i seguenti cartellini:
1: Colle Chercher Gondar (Abyss.) Ignesti VI-1923 (stampato);
2: *Sternotomis bohemandi ignestii* Br. det. Breuning (manoscritto, non autografo);
3: Typus (cart. rosso a mano).
Collocazione: CE 93.

Tribù Apomecynini

43. *Apomecyna parisii* (Breuning) (fig. 9)
Pseudalbana parisii Breuning, 1940, p. 168, fig. 5.
Loc. typ.: Villaggio Duca degli Abruzzi (Somalia).
Holotypus ♀ recante i seguenti cartellini:
1: Somalia Vill. Duca Abruzzi VII.1929 U. Fiechter (stampato);
2: *Pseudalbana parisii* Br. det. Breung. (manoscritto, non autografo);
3: Typus (cart. rosso a mano).
Collocazione: CE 97.
44. *Apomecyna scorteccii* Breuning
A. scorteccii Breuning, 1968, p. 90.
Loc. typ.: El Haurat (Yemen).
Holotypus recante i seguenti cartellini:
1: Arabia merid. Yemen leg. G. Scorteccii (stampato);
2: El haurat m. 1550 30-X-1965 (stampato);
3: *Apomecyna scorteccii* mihi typ. det. Breuning (autografo);
4: Type (cart. rosso a stampa).
Collocazione: CE 95.

45. *Eunidia arabica* Breuning
E. arabica Breuning, 1968, p. 90.
 Loc. typ.: U. Ezone (Yemen).
 Holotypus e 1 Paratypus recanti i seguenti cartellini:
 1: Arabia merid. Yemen leg. G. Scortecci (stampato);
 2: U. Ezone m. 1450 27-VIII-1965 (stampato);
 3: *Eunidia arabica* mihi typ. (Holotypus) e Paratyp. (Paratypus) det. Breuning (autografo).
 Collocazione: CE 96.
46. *Eunidia kristenseni* Auriv. *m. albida* Breuning
E.k. m. albida Breuning, 1940, p. 172.
 Loc. typ.: Eil (Somalia).
 Holotypus e 19 Paratypi recanti i seguenti cartellini:
 1: Somalia it. Eil (Nogal) III-IV-1938 S. Venzo (stampato);
 2: *Eunidia kristenseni m. albida* mihi typ. (Holotypus) e paratyp. (4 Paratypi) det. Breuning (autografo);
 3: Paratypus (cart. rosso manoscritto: i 15 rimanenti Paratypi).
 Collocazione: CE 96.
47. *Eunidia moltonii* Breuning (fig. 10)
E. moltonii Breuning, 1957, p. 200.
 Loc. typ.: Transvaal (Sudafrica).
 Holotypus recante i seguenti cartellini:
 1: Transvaal N XII-1950 d. Calcagno (stampato);
 2: *Eunidia moltonii* mihi typus det. Breuning (autografo);
 3: Holotypus (cart. rosso a stampa).
 Collocazione: CE 96.
48. *Eunidia ochreolineata* Breuning
E. ochreolineata Breuning, 1940, p. 170.
 Holotypus e 4 Paratypi recanti i seguenti cartellini:
 1: Somalia it. Eil (Nogal) III-IV-1938 S. Venzo (stampato);
 2: *Eunidia ochreolineata* mihi typ. (Holotypus) e paratyp. (1 Paratypus) det. Breuning (autografo);
 3: Paratypus (cart. rosso a mano, gli altri 3 Paratypi);
 4: *Eunidia rufolineata* Br. P. Teocchi det. 1982 (autografo).
 Collocazione: CE 95.
 Osservazioni: Studiando i tipi di diverse specie di *Lamiinae* descritte da Breuning su materiale del Museo Civico di Storia Naturale di Milano, P. Teocchi ha stabilito alcune sinonimie, come questa fra *E. ochreolineata* Breun., 1940, ed *E. rufolineata* Breun., 1939. Non sappiamo se tali sinonimie risultino già pubblicate al momento attuale.
49. *Eunidia scorteccii* Breuning
E. scorteccii Breuning, 1959a, p. 213.
 Loc. typ.: Gardo (Somalia).
 Holotypus ♂ recante i seguenti cartellini:
 1: Somalia sett. Gardo m. 810 22-X-57 G. Scortecci (stampato);
 2: *Eunidia scorteccii* mihi typ. det. Breuning (autografo).
 Collocazione: CE 95.
50. *Eunidia submarmorata* Breuning
E. submarmorata Breuning, 1968, p. 91.

Loc. typ.: Rocce nere (Yemen).

Holotypus recante i seguenti cartellini:

- 1: Arabia merid. Yemen leg. G. Scortecci (stampato);
- 2: Est di Radà Rocce Nere m. 1880 22.IX.1965 (stampato);
- 3: *Eunidia submarmorata* mihi typ. det. Breuning (autografo);
- 4: Type (cart. rosso a stampa);
- 5: Holotypus (cart. rosso a stampa).

Collocazione: CE 96.

51. *Eunidia transversevittata* Breuning

E. transversevittata Breuning, 1940, p. 171.

Loc. typ.: Dolo (Somalia).

Holotypus recante i seguenti cartellini:

- 1: Somalia it. Dolo III-IV-37 S. Venzo (stampato);
- 2: *Eunidia transversevittata* mihi typ. det. Breuning (autografo).
- 3: Typus (cart. rosso a mano).

Collocazione: CE 96.

52. *Eunidia venzoi* Breuning

E. venzoi Breuning, 1940, p. 170.

Loc. typ.: Eil (Somalia).

Holotypus e 2 Paratypi recanti i seguenti cartellini:

- 1: Somalia it. Eil (Nogal) III-IV-1938 S. Venzo (stampato);
- 2: *Eunidia venzoi* mihi typ. (Holotypus) e Paratyp. (1 Paratypus) det. Breuning (autografo);
- 3: Paratypus (cart. rosso a mano, il secondo Paratypus);
- 4: *Eunidia meleagris* Auriv. P. Teocchi det. 1982.

Collocazione: CE 96.

Osservazioni: Si veda quanto già esposto a proposito di *Eunidia ochreolineata* Breuning.

53. *Eunidia yemeniensis* Breuning

E. yemeniensis Breuning, 1968, p. 90.

Loc. typ.: Mafhak (Yemen).

Holotypus e 1 Paratypus recanti i seguenti cartellini:

- 1: Arabia merid. Yemen leg. G. Scortecci (stampato);
- 2: Mafhak m. 1550 29.VIII.1965 (stampato);
- 3: *Eunidia scorteccii* (successivamente corretto a mano dal Dr. C. Leonardini in *yemeniensis*) mihi typ. det. Breuning (autografo, per il solo Holotypus);
- 4: Paratypus (cart. rosso a mano, per il solo Paratypus).

1 Paratypus recante i seguenti cartellini:

- 1: Arabia merid. Yemen leg. G. Scortecci (stampato);
- 2: U. Ezone, 1450 m. alt. 27.VIII.1965 (stampato);
- 3: Paratypus (cart. rosso a mano).

Collocazione: CE 95.

54. *Neosybra costipennis* Breuning

N. costipennis Breuning, 1957, p. 201.

Loc. typ.: Tien Yen (Tonchino).

Holotypus recante i seguenti cartellini:

- 1: Tien Yen dr. V. Ronchetti Milano (manoscritto);
- 2: *Neosybra costipennis* mihi typ. Breuning det. (autografo).

Collocazione: CE 97.

55. *Paramecyna variegata* Breuning

P. variegata Breuning 1940, p. 169, fig. 6.

Loc. typ.: Eil (Somalia).

Holotypus e 1 Paratypus recanti i seguenti cartellini:

1: Somalia it. Eil (Nogal) III-IV-1938 S. Venzo (stampato);

2: *Paramecyna variegata* mihi typ. det. Breuning (autografo, per il solo Holotypus);

3: Paratypus (cart. rosso a mano, per il solo Paratypus).

Collocazione: CE 96.

Tribù Agapanthiini

56. *Agapanthia dahli* Richt. *ssp. malmerendii* Sama

A.d. ssp. malmerendii Sama, 1981, p. 504.

Loc. typ.: Portico di Romagna (Romagna).

7 Paratypi, tutti recanti un uguale cartellino rosso (*Agapanthia dahli* *ssp. malmerendii* nova Sama det. 1981) ed i seguenti diversi cartellini di località:

Sardegna Gennargentu VII-39 Pomini (stampato, 1 ♀);

Sardinia Gennargentu m. 1400 27-VII Geo C. Krüger (stampato, 1 ♂, 1 ♀);

Corsica 1927 (manoscritto, 1 ♀);

Chilivani (SS) Rio d'Ozieri 2.VI.1972 leg. Bucciarelli (manoscritto, , 1 ♂);

Calabria Piana di Sibari 25.V.1960 leg. Ed. Moltoni (stampato, , 1 ♂);

S. Biase Ceraso (Vallo Lucano) 23.VI.1921 F. Solari (stampato, , 1 ♀).

Collocazione: CP 170.

57. *Agapanthia schurmanni* Sama

A. schurmanni Sama, 1978, p. 505.

Loc. typ.: Aetos (Grecia).

2 Paratypi (♂ e ♀) recanti i seguenti cartellini:

1: Grecia-Kastoria Aetos 7.VI.76 leg. G. Sama (manoscritto);

2: *A. schurmanni* n. sp. det. G. Sama 78 Paratypus (autografo).

Collocazione: CP 170.

58. *Pothyne longipennis* Breuning

P. longipennis Breuning, 1943b, p. 53.

Loc. typ. Loc. typ.: Lashio (Birmania).

Holotypus ♂ recante i seguenti cartellini:

1: Birmania N.S.S. Lashio 1939 G. Salsone (stampato);

2: *Pothyne longipennis* mihi typ. det. Breuning (autografo).

Collocazione: CE 97.

59. *Cleptometopus auratoides* Breuning

C. auratoides Breuning, 1943b, p. 53.

Loc. typ.: Bilan (Birmania).

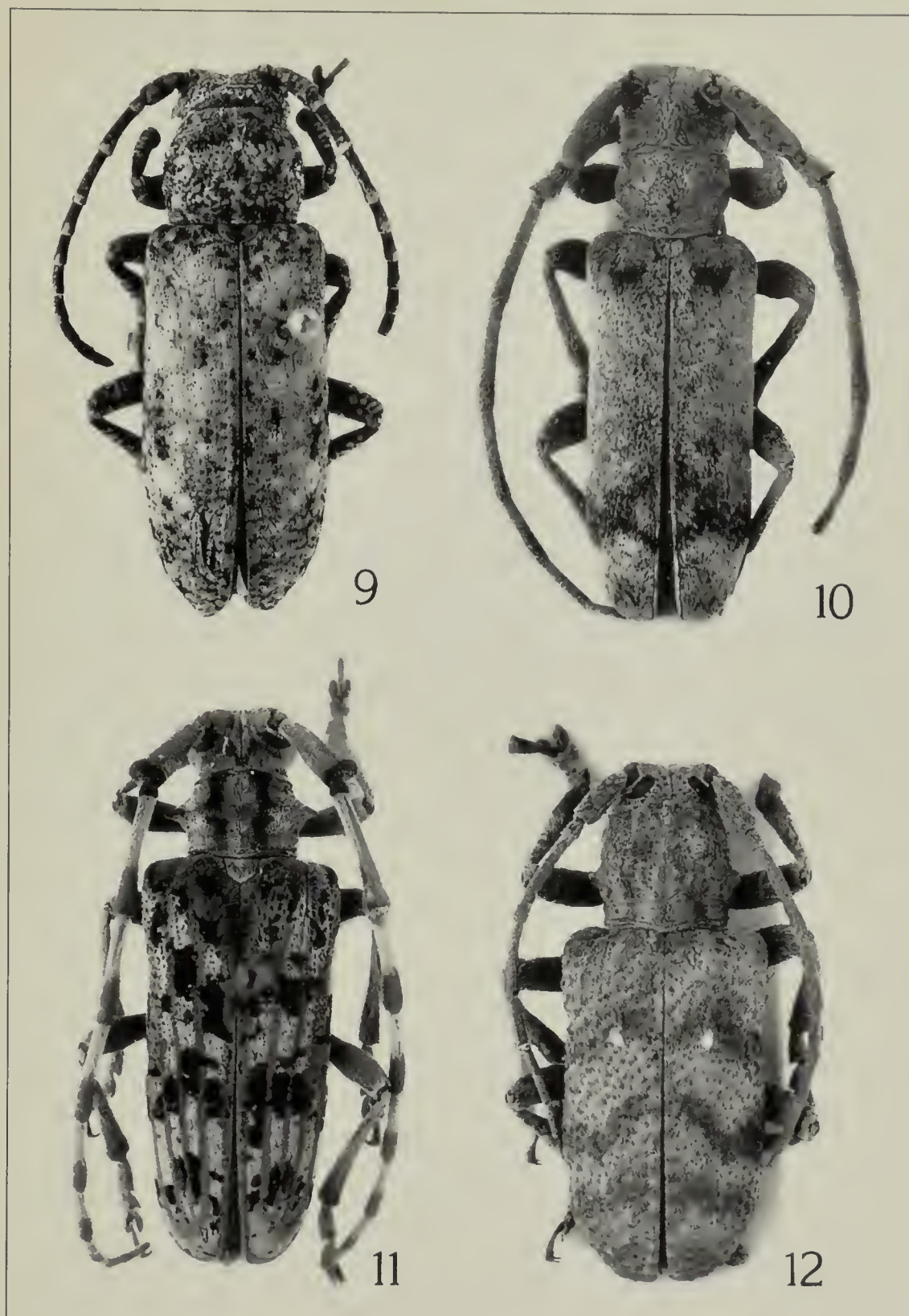
Holotypus ♂ recante i seguenti cartellini:

1: Birmania S.S.S. Bilan X. 1937 G. Fasoli (stampato);

2: *Cleptometopus auratoides* mihi typ. det. Breuning (autografo).

Collocazione: CE 98.

Osservazioni: l'esemplare è privo dell'antenna sinistra.



Figg. 9-12 — 9) *Apomecyna parisii* (Breuning), Holotypus, $\times 3,7$; 10) *Eunidia moltonii* Breuning, Holotypus, $\times 6,6$; 11) *Cremnosterna alternans*, Holotypus, $\times 3,5$; 12) *Corus nigrociliatus* Breuning, Holotypus, $\times 3,2$.

Tribù Preroplini

60. *Niphona lateriplagiata* Breuning
N. lateriplagiata Breuning, 1943b, p. 49.
 Loc. typ.: Monti Cariani, Bihtan (Birmania).
 Holotypus ♂ recante i seguenti cartellini:
 1: Birmania S.S.S. Monti Cariani Bihtan V. 1937 R. Perego (stampato);
 2: *Niphona lateriplagiata* mihi typ. det. Breuning (autografo).
 Collocazione: CE 100.
 Osservazioni: la discrepanza fra il nome della specie e quello scritto sul cartellino deve evidentemente attribuirsi ad un *lapsus calami*; appare inoltre verosimile che il termine di Monti Cariani vada inteso come un'italianizzazione di Caren Hills.
61. *Pterolophia* (*s. str.*) *nigrodorsalis* Breuning.
P. nigrodorsalis Breuning, 1943b, p. 50.
 Loc. typ.: Caren Hills (Birmania).
 Holotypus recante i seguenti cartellini:
 1: Birmania S.S.S. Caren Hills VI. 1938 G. Fasoli (stampato);
 2: *Pterolophia nigrodorsalis* mihi typ. det. Breuning (autografo).
 Collocazione: CE 101.
62. *Desisa* (*Cylindrostyrax*) *stramentosa* Breuning
D. (C.) stramentosa Breuning, 1943b, p. 51.
 Loc. typ.: Monti Cariani, Bihtan (Birmania).
 Holotypus recante i seguenti cartellini:
 1: Birmania S.S.S. Monti Cariani Bihtan V. 1937 R. Perego (stampato);
 2: *Desisa (Cylindrostyrax) stramentosa* mihi typ. det. Breuning (autografo).
 Collocazione: CE 101.

Tribù Phrissomini

63. *Morimus ovalis* Breuning.
M. ovalis Breuning, 1943b, p. 42.
 Loc. typ.: Monti Cariani, Bihtan (Birmania).
 Holotypus recate i seguenti cartellini:
 1: Birmania S.S.S. Monti Cariani Bihtan V. 1937 R. Perego (stampato);
 2: *Morimus ovalis* mihi typ. det. Breuning (autografo).
 Collocazione: CE 104.
 Osservazioni: anche se finora non contestata, l'attribuzione di questa specie al genere *Morimus* sembrerebbe impropria.
64. *Phrissomorimus brunneus* Breuning
P. brunneus Breuning, 1943b, p. 43.
 Loc. typ.: Monti Cariani, Bihtan (Birmania).
 Holotypus recate i seguenti cartellini:
 1: Birmania S.S.S. Monti Cariani Bihtan V. 1937 R. Perego (stampato);
 2: *Phrissomidius brunneus* mihi typ. det. Breuning (autografo).
 Collocazione: CE 104.

Osservazioni: la grafia *Phryssomidius* sul cartellino del tipo è da attribuirsi senz'altro ad un *lapsus calami*: il genere *Phrissomorimus* Breun. viene infatti descritto insieme a questa specie, mentre il genere *Phryssomidius* Breun., con l'unica specie *guineensis* Breun., è africano.

Tribù Lamiini

65. *Cremnosterna alternans* Breuning (fig. 11)

C. alternans Breuning, 1943b, p. 46.

Loc. typ.: Palaing (Birmania).

Holotypus ♀ recante i seguenti cartellini:

- 1: Birmania S.S.S. Palaing 1450 m. VI. 1936 R. Perego (stampato);
- 2: *Cremnosterna alternans* mihi typ. det. Breuning (autografo).

Collocazione: CE 106.

Tribù Ancytonotini

66. *Idactus spinipennis* Gah. m. *griseoalbus* Breuning

I.s. m. griseoalbus Breuning, 1940, p. 158.

Loc. typ.: Carim (Somalia).

Holotypus ♂ e 1 Paratypus recanti i seguenti cartellini:

- 1: Somala ital. Carim Settembre 1931 G. Scortecci (stampato);
- 2: *Idactus spinipennis m. griseoalba* mihi typ. det. Breuning (autografo, per il solo Holotypus);
- 3: Paratypus (cart. rosso a mano, per il solo Paratypus).

Collocazione: CE 130.

67. *Stenophloeus venzoi* Breuning

S. venzoi Breuning, 1940, p. 159, tav. III fig. 1.

Loc. typ.: Dolo (Somalia).

Holotypus ♀ recante i seguenti cartellini:

- 1: Somalia ital. Dolo III-IV-1937 S. Venzo (stampato);
- 2: *Stenophloeus venzoi* nov. det. Breuning (non autografo);
- 3: Typus (cart. rosso a mano).

Collocazione: CE 131.

Tribù Crossotini

68. *Corus nigrociliatus* Breuning (fig. 12)

C. nigrociliatus Breuning 1940, p. 167.

Loc. typ.: Eil (Somalia).

Holotypus recante i seguenti cartellini:

- 1: Somalia it. Eil (Nogal) III-IV-1938 S. Venzo (stampato);
- 2: *Corus nigrociliatus* mihi typ. det. Breuning (autografo);
- 3: Typus (cart. rosso a mano).

Collocazione: CE 134.

69. *Crossotus falzonii* Breuning

C. falzonii Breuning, 1943a, p. 12.

Loc. typ.: Eil (Somalia).

Holotypus e 1 Paratypus recanti i seguenti cartellini:

- 1: Eil Somalia ital. A. Falzoni (stampato);
- 2: *Crossotus falzonii* mihi typ. (Holotypus) e paratyp. (Paratypus) det. Breuning (autografi).

Collocazione: CE 134.

Osservazioni: nella descrizione originale i dati forniti dal cartellino risultano modificati: pur rimanendo invariata la località, cambia il nome del raccoglitore (Dr. Marchesini) e viene specificato l'anno di raccolta (1939). Evidentemente il conservatore dell'epoca (Arturo Schatzmayr) disponeva di informazioni aggiuntive, come risulta ancor più chiaramente nel caso della seconda specie descritta insieme a *Crossotus falzonii*, *Sophronica somaliensis*, e come verrà più compiutamente esposto a proposito di quest'ultima specie.

70. *Crossotus obliquevittatus* Breuning

C. obliquevittatus Breuning 1940, p. 166, tav. III fig. 4.

Loc. typ.: Dolo (Somalia).

Holotypus recante i seguenti cartellini:

1: Somalia ital. Dolo III-IV-1937 S. Venzo (stampato);

2: *Crossotus obliquevittatus* mihi typ. det. Breuning (autografo);

3: Typus (cart. rosso a mano).

Collocazione: CE 134.

71. *Paraphloeus scorteccii* Breuning

P. scorteccii Breuning, 1968, p. 92.

Loc. typ.: Taiz (Yemen).

Holotypus ♂ recante i seguenti cartellini:

1: Arabia merid. Yemen leg. G. Scortecci (stampato);

2: Taiz m. 1350 30.VII.1965 (stampato);

3: *Paraphloeus scorteccii* mihi typ. det. Breuning (autografo);

4: Type (cart. rosso a stampa);

5: Holotypus (cart. rosso a stampa).

Collocazione: CE 135.

Tribù Ceroplesini

72. *Ceroplesis scorteccii* Breuning (fig. 13)

C. Scorteccii Breuning, 1940, p. 165, tav. III fig. 3.

Loc. typ.: Gondar (Etiopia).

Holotypus ♀ recante i seguenti cartellini:

1: Gondar Abys. VII-1923 U. Ignesti (stampato);

2: *C. marmoratoides* mihi typ. det. Breuning (autografo);

3: *C. scorteccii* Br. det. Breuning (non autografo);

4: Typus (cart. rosso a mano).

Collocazione: CE 139.

Osservazioni: Il nome differente con cui la specie viene indicata da Breuning nel cartellino di tipo è verosimilmente spiegabile con un ripensamento dello stesso autore, che ha sostituito in fase di descrizione il nome inizialmente ideato di *marmoratoides* con quello definitivo di *scorteccii*.

Tribù Phrynetini

73. *Phryneteta obliquata* Har. m. *scorteccii* Breuning

P.o. m. scorteccii Breuning, 1959a, p. 214.

Loc. typ.: Gardo (Somalia).

Holotypus ♂ e 2 Paratypi ♀ recanti i seguenti cartellini:

- 1: Somalia sett. Gardo m. 810 25-X-57 G. Scortecci (stampato);
 2: *Phryneta obliquata scorteccii* mihi typ. (Holotypus) e , paratyp. (Paratypi) det. Breuning (autografo).
 Collocazione: CE 142.

Tribù Rhodopini

74. *Sophronica venzoi* Breuning

S. venzoi Breuning, 1940, p. 173.

Loc. typ.: Eil (Somalia).

Holotypus recante i seguenti cartellini:

- 1: Somalia it. Eil (Nogal) III-IV-1938 S. venzo (stampato);
 2: *Sophronica venzoi* mihi typus det. Breuning (autografo);
 3: Typus (cart. rosso a mano).

Collocazione: CE 143.

75. *Sophronica somaliensis* Breuning

S. somaliensis Breuning 1943a, p. 13.

Loc. typ.: Garoe (Somalia).

Holotypus recante i seguenti cartellini:

- 1: Somalia ital. (manoscritto) A. Falzoni (stampato);
 2: *Sophronica falzonii* mihi typ. det. Breuning (autografo);
 3: cambiato da noi in *somaliensis* (manoscritto da Schatzmayr).

Collocazione: CE 143.

Osservazioni: è evidente, dalle annotazioni sul terzo cartellino, come a proposito delle indicazioni recate dall'esemplare siano sorti degli equivoci. Che il cartellino di località (Somalia ital. A. Falzoni) sia quello visto da Breuning è comprovato dal nome scritto a mano, e non pubblicato, da questo autore (*S. falzonii*). Probabilmente i dati più precisi riportati sulla pubblicazione, e cioè Garoe IV. 1939 leg. Marchesini furono appresi in seguito da Schatzmayr, che al tempo stesso fece cambiare in stampa il nome scelto da Breuning.

76. *Parasophroniella birmanica* Breuning

P. birmanica Breuning, 1943b, p. 52.

Loc. typ.: Monti Cariani, Bihtan (Birmania).

Holotypus recante i seguenti cartellini:

- 1: Birmani S.S.S. Monti Cariani Bihtan V. 1937 R. Perego (stampato);
 2: *Parasophroniella birmanica* mihi typ. det. Breuning (autografo);

Collocazione: CE 143.

Tribù Acanthocinini

77. *Exocentrus (s. str.) ritae* Sama

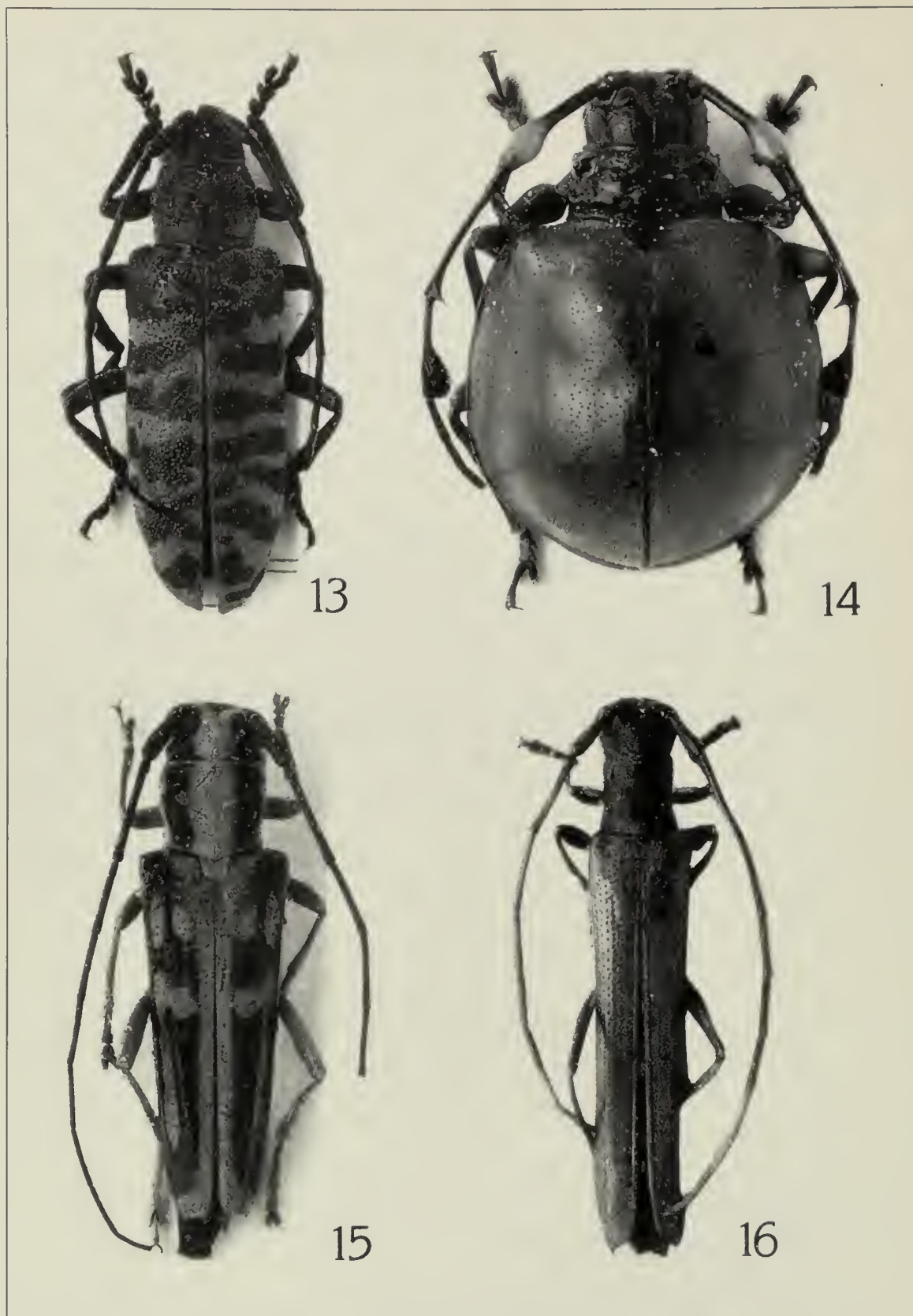
E. ritae Sama, 1985, p. 65.

Loc. typ.: Çamliyayla (Turchia, Vil. Içel)

1 Paratypus recante i seguenti cartellini:

- 1: Turchia mer. Namrun Meselik leg. G. Sama (stampato/manoscritto);
 2: ex larva *Morus* 30.V/sfarfallato il 24.VII.81 (stampato/manoscritto);
 3: Paratypus *Exocentrus ritae* n. sp. G. Sama det. 84 (autografo).

Collocazione: CP 168.



Figg. 13-16 — 13) *Ceroplesis scorteccii* Breuning, Holotypus, $\times 3,7$; 14) *Cyclopeplus peruvianus* Tippmann, Paratypus, $\times 6,3$; 15) *Glenea fasolii* Breuning, Holotypus, $\times 5,0$; 16) *Obereopsis moltonii* Breuning, Holotypus, $\times 6,2$.

78. *Exocentrus (Pseudocentrus) argenteipennis* Breuning
E. argenteipennis Breuning, 1957, p. 202.
 Loc. typ.: Bulu-Buru (Somalia).
 Holotypus recante i seguenti cartellini:
 1: Bulu-Buru Somalia ital. A. Falzoni (stampato);
 2: *Exocentrus (Pseudocentrus) argenteipennis* mihi typ. det. Breuning (autografo);
 3: Holotypus (cart. rosso a stampa);
 4: = *pseudexiguus* Br. det. Teocchi 73.
 Collocazione: CE 144.
 Osservazioni: si veda quanto già esposto a proposito di *Eunidia ochreolineata* Breuning.

Tribù Anisocerini

79. *Cyclopeplus peruvianus* Tippmann (fig. 14)
C. peruvianus Tippmann, 1939, p. 77.
 Loc. typ.: Perù.
 2 Paratipi (♂ e ♀) recanti i seguenti cartellini:
 1: Peru Satipo XI-38 Friedr. Tippmann, Wien (stampato);
 2: Cotype (cart. rosso a stampa).
 Collocazione: CE 150.

Tribù Gleneini

80. *Glenea suenisoni* Heyrovsky
G. suenisoni Heyrovsky, 1939, p. 70.
 Loc. typ.: Tienmushan (Cina).
 Paratypus ♂ recante i seguenti cartellini:
 1: Tienmushan N. W. China Rtt. (stampato);
 2: *Glenea suenisoni* m. det. Dr. Heyrovsky (autografo);
 3: Cotypus (cart. rosa a stampa).
 Collocazione: CP 179.
81. *Glenea tienmuchana* Heyrovsky
G. tienmuchana Heyrovsky, 1939, p. 69.
 Loc. typ.: Tienmuschan (Cina).
 Paratypus ♀ recante i seguenti cartellini:
 1: Tienmuschan N. W. China Rtt. (stampato);
 2: *Glenea tienmuschana* m. det. Dr. Heyrovsky (autografo);
 3: Cotypus (cart. rosa a stampa).
 Collocazione: CP 179.
82. *Glenea fasolii* Breuning (fig. 15)
G. fasolii Breuning, 1949, p. 243.
 Loc. typ.: Caren Hills (Birmania).
 Holotypus ♂ recante i seguenti cartellini:
 1: Birmania S.S.S. Caren Hills VII. 1938 G. Fasoli (stampato);
 2: *Glenea fasolii* mihi typ. Breuning det. (autografo).
 Collocazione: CE 156.
83. *Glenea peregoi* Breuning
G. peregoi Breuning, 1949, p. 244.
 Holotypus ♂ recante i seguenti cartellini:

- 1: Birmania S.S.S. Palaing, 1450 m. v. 1937 R. Perego (stampato);
 2: *Glenea peregoi* mihi typ. Breuning det. (autografo).
 Collocazione: CE 156.

Tribù Phytoeciini

84. *Obereopsis moltonii* Breuning (fig. 16)
O. moltonii Breuning, 1959b, p. 379.
 Loc. typ.: Isola Fernando Poo (Africa).
 Holotypus recante i seguenti cartellini:
 1: Africa fernando Poo Leghiesa (stampato);
 2: *Obereopsis moltonii* mihi Breuning det. (autografo).
 Collocazione: CE 159.
85. *Obereopsis apicalis* Kolbe m. *uniformis* Breuning
O. a. m. uniformis Breuning, 1949, p. 245.
 Loc. typ.: Gondar (Etiopia).
 Holotypus recante i seguenti cartellini:
 1: Gondar Abys. VIII. 1923 V. Ignesti (stampato);
 2: *Obereopsis apicalis uniformis* mihi typ. Breuning det. (autografo).
 Collocazione: CE 159.
86. *Scythasis nitida* Pasc. m. *anticerufa* Breuning
S. n. m. anticerufa Breuning, 1949, p. 245.
 Loc. typ.: Bihtan (Birmania).
 Holotypus recante i seguenti cartellini:
 1: Birmania S.S.S. Monti cariani Bihtan V. 1937 R. Perego (stampato);
 2: *Scythasis nitida anticerufa* mihi typ. Breuning det. (autografo).
 Collocazione: CE 157.
87. *Nupserha homeyeri* Harold m. *longulipennis* Breuning
N. h. m. longulipennis Breuning, 1949, p. 245.
 Loc. typ.: Muazié (Tanzania).
 Holotypus - recante i seguenti cartellini:
 1: Muazié Casanga Tanganica 916 (manoscritto);
 2: *Nuserha homeyeri longulipennis* mihi typ. Breuning det. (autografo).
 Collocazione: CE 158.

Bibliografia

- Breuning S. von, 1940 - *Lamiini* (Coleopt.) dell'Africa Orient. Italiana esistenti nel Museo di Milano - *Atti Soc. ital. Sci. nat. Museo civ. Stor. nat. Milano*, 79: 157-174.
- Breuning S. von, 1943a - Due nuovi cerambicidi della Somalia italiana - *Atti Soc. ital. Sci. nat. Museo civ. Stor. nat. Milano*, 82: 12-13.
- Breuning S. von, 1943b - v. Breuning S. von & Hitzinger K.
- Breuning S. von, 1949 - Nouveaux Lamiaires du Musée de Milan - *Atti Soc. ital. Sci. nat. Museo civ. Stor. nat. Milano*, 88: 243-245.
- Breuning S. von, 1957 - Quatre nouveaux longicornes du Musée de Milan - *Atti Soc. ital. Sci. nat. Museo civ. Stor. nat. Milano*, 96: 200-202.
- Breuning S. von, 1959a - Missione 1957 del Prof. Giuseppe Scortecchi in Migurtinia (Somalia sett.) *Lamiidae* (Coleoptera Longicornia) - *Atti Soc. ital. Sci. nat. Museo civ. Stor. nat. Milano*, 98: 211-214.

- Breuning S. von, 1959b - Une nouvelle espèce du genre *Obereopsis* Chvr. de l'Île Fernando Poo (*Coleoptera Lamiidae*) - *Atti Soc. ital. Sci. nat. Museo civ. Stor. nat. Milano*, 98: 379-380.
- Breuning S. von, 1962 - Revision der Dorcadionini (*Col. Ceramb.*) - *Ent. Abh. Mus. Tierk. Dresden*, 27: 1-665.
- Breuning S. von, 1964 - Description de nouveaux Lamiaires (*Col. Cerambycidae*) - *Bull. Soc. Ent. Mulhouse*, 1964: 95-103.
- Breuning S. von, 1966a - Deux nouvelles espèces de *Dorcadion* Dalm. d'Anatolie (*Coleoptera Cerambycidae*) - *Boll. Soc. ent. ital.*, 96: 145-147.
- Breuning S. von, 1966b - Catalogue des Lamiaires du Monde (9. Lief.) - *Museum Frey Verlag. Tutzing*, pp. 659-675.
- Breuning S. von, 1968 - Missione 1965 del prof. Giuseppe Scortecci nello Yemen (Arabia meridionale). *Coleoptera Longicornia: Lamiidae* - *Atti Soc. ital. Sci. nat. Museo civ. Stor. nat. Milano*, 107: 89-92.
- Breuning S. von & Hitzinger K., 1943 - Cerambicidi birmani del Museo di Milano - *Atti Soc. ital. Sci. nat. Museo civ. Stor. nat. Milano*, 82: 36-54.
- Daniel K., 1900 - Vorläufige Diagnosen - *Soc. Ent.*, 15: 139-140.
- Depoli G., 1926 - I *Dorcadion* italiani - *Mem. Soc. ent. ital.*, 5: 5-34.
- Fuchs E., 1969 - Missioni 1962 e 1965 del Prof. Giuseppe Scortecci nell'Arabia meridionale. *Coleoptera Cerambycidae: Prioninae e Cerambycinae* - *Atti Soc. ital. Sci. nat. Museo civ. Stor. nat. Milano*, 109: 380-382.
- Gestro R., 1895 - Esplorazione del Giuba e dei suoi affluenti compiuta dal Cap. V. Bottego. XVI. Coleotteri - *Ann. Mus. Genova*, 35: 247-478.
- Heyrovsky L., 1925 - Popisy nových evropských Tesaríku - *Cas. česk. Spol. Ent.*, 22: 45-47.
- Heyrovsky L., 1939 - Tri nove druhy Rodu *Glenea* Newm. z Ciny. drei neue *Glenea*-Arten aus China - *Cas. česk. Spol. Ent.*, 36: 68-70.
- Hitzinger K., 1943 - v. Breuning S. von & Hitzinger K.
- Hudepohl K. E., 1990 - Über südostasiatische Cerambyciden VII. Über die Gattung *Neocerambyx* Thomson, 1860 (*Coleoptera, Cerambycidae, Cerambycini*) - *Entomofauna*, 11: 241-257.
- Jakovlev V. E., 1906 - Novje vidj *Compsodorcadion* ruskoi faunj (*Coleoptera Cerambycidae*) - *Rev. Russ. Ent.*, 6: 274-280.
- Pic M., 1935 - Descriptions de Coléoptères paléarctiques - *Bull. Soc. ent. Fr.*, 40: 158-160.
- Quentin R. M. & Villiers A., 1974 - Révision des *Closterini* de Madagascar (*Col. Cerambycidae Prioninae*) - *Ann. Soc. ent. Fr., nouv. ser.*, 10: 249-341.
- Sama G., 1977 - Un nuovo *Isotomus* italiano: *Isotomus barbarae* n. sp. (II Contributo alla Conoscenza dei *Coleoptera Cerambycidae*) - *Boll. Soc. ent. ital.*, 109: 66-74.
- Sama G., 1978 - Una nuova specie di *Agapanthia* Serville di Macedonia (*Coleoptera Cerambycidae*) - *Boll. Museo civ. Stor. nat. Verona*, 5: 505-513.
- Sama G., 1981 - Materiali per una fauna dei *Cerambycidae* d'Italia - *Ann. Museo civ. Stor. nat. G. Doria Genova*, 83: 473-522.
- Sama G., 1985 - *Exocentrus ritae* n. sp. della Turchia Orientale (*Coleoptera Cerambycidae*) - *Lavori Soc. Ven. Sci. nat.*, 10: 65-67.
- Schatzmayr A., 1937 - *Cicindelidae, Carabidae, Paussidae e Cerambycidae* della Tripolitania. Aggiunte al "Prodromo della Fauna della Libia" di

- F. Zavattari - *Pubbl. Mus. Ent. P. Rossi Duino*, 2: 265-284.
- Suvorov G., 1909a - Beschreibung einer neuen Art der Untergattung *Compsodorcadion* Ganglb. (*Coleoptera, Cerambycidae*) - *Rev. Russ. Ent.*, 9: 93-95.
- Suvorov G., 1909b - Beschreibung einer neuen Art der Gattung *Dorcadion* Dalm. (*Coleoptera, Cerambycidae*) - *Rev. Russ. Ent.*, 9: 290-291.
- Suvorov G., 1910 - Neue Arten und Varietäten der Untergattung *Compsodorcadion* Ganglb. (*Coleoptera, Cerambycidae*) - *Rev. Russ. Ent.*, 10: 61-71.
- Suvorov G., 1911a - Beschreibung neuer Arten des Subgenus *Compsodorcadion* Ganglb. (*Coleoptera, Cerambycidae*) - *Rev. Russ. Ent.*, 11: 60-70.
- Suvorov G., 1911b - Eine neue Art des Subg. *Compsodorcadion* Ganglb. (*Coleoptera, Cerambycidae*) - *Rev. Russ. Ent.*, 11: 279-281.
- Suvorov G., 1913 - Beschreibung neuer Cerambyciden-Arten (*Coleoptera*) - *Rev. Russ. Ent.*, 13: 66-81.
- Suvorov G., 1915 - Novje vidj rodov' *Dorcadion* i *Compsodorcadion* (*Coleoptera Cerambycidae*) - *Rev. Russ. Ent.*, 15: 115-121.
- Tippmann F., 1939 - Eine neue *Cyclopeplus*-Art aus Peru (*Coleoptera, Cerambycidae, Lamiinae*) - *Cas. cesk. Spol. Ent.*, 36: 77.

Indice

Le cifre riportate fanno riferimento ai numeri progressivi assegnati a ciascun taxon, e non al numero di pagina.

<i>abundans</i> Suv.	36	<i>auratoides</i> Breun.	59
Acanthocinini Lac.	77-78	<i>barbarae</i> Sama	10
<i>aemilianum</i> Dep.	21	<i>birmanica</i> Breun.	76
<i>Agapanthia</i> Serv.	56-57	<i>birmanicus</i> Hitz.	8
Agapanthiini Muls.	56-59	<i>bodemeyeri</i> Dan.	22
<i>albida</i> Breun.	46	<i>bohemanni</i> Chevr.	42
<i>alexandris</i> Pic	17	<i>brunneus</i> Breun.	64
<i>alternans</i> Breun.	65	Callichromini Lac.	7
Ancylonotini Lac.	66-67	Cantharocnemini Lam.	3
<i>androsovi</i> Suv.	11-12	<i>Cantharocnemis</i> Serv.	3
Anisocerini Lac.	79	Cerambycinae Latr.	5-10
<i>anticerufa</i> Breun.	86	Cerambycini Latr.	6
<i>Anubis</i> Thoms.	7	Ceroplesini Thoms.	72
<i>apicalis</i> Kolbe	85	<i>Ceroplesis</i> Serv.	72
<i>Apomecyna</i> Latr.	43-44	<i>Chariestes</i> Chevr.	41
Apomecynini Lac.	43-55	<i>ciferrii</i> Breun.	39
<i>arabica</i> Breun.	45	<i>cineriferum</i> Suv.	23
<i>arabicus</i> Fuchs (Canth.)	3	<i>Cleptomtopus</i> Thoms.	59
<i>arabicus</i> Fuchs (Prio.)	1	Closterini Lac.	2
<i>arenarium</i> Scop.	21	<i>Closterus</i> Serv.	2
<i>argenteipennis</i> Breun.	78	Clytini Muls.	10
<i>asperipennis</i> Breun.	5	<i>Compsodorcadion</i> Ganglb.	11-20,
<i>atroampliatum</i> Breun.	31		36-37

<i>Cortodera</i> Muls.	4	<i>Lepturini</i> Latr.	4
<i>Corus</i> Pasc.	68	<i>longipennis</i> Breun.	58
<i>costipennis</i> Breun.	54	<i>longulipennis</i> Breun.	87
<i>Cremnosterna</i> Auriv.	65	<i>luteolum</i> Suv.	17
<i>Crossotini</i> Thoms.	68-71	<i>macedonicum</i> Jur.	28
<i>Crossotus</i> Serv.	69-70	<i>malmerendii</i> Sama	56
<i>crux</i> Billb.	32-33	<i>marmorata</i> Breun.	38
<i>Cyclopeplus</i> Thoms.	79	<i>meleagris</i> Auriv.	52
<i>Cylindrostyrax</i> Auriv.	62	<i>Mesocerambyx</i> Hitz.	6
<i>dahli</i> Richt.	56	<i>Mesosa</i> Latr.	38
<i>Desisa</i> Pasc.	62	<i>Mesosini</i> Thoms.	38
<i>desfontainei</i> F.	9	<i>Methiini</i> Lac.	5
<i>Dorcadiini</i> Thoms.	11-37	<i>moltonii</i> Breun. (Eun.)	47
<i>Dorcadion</i> Dalm.	11-37	<i>moltonii</i> Breun. (Ober.)	84
<i>dorsoimmaculipenne</i> Breun.	27	<i>Monocladum</i> Pic.	1
<i>dubianskii</i> Jak.	15	<i>Morimus</i> Serv.	63
<i>Eunidia</i> Er.	45-53	<i>Neocerambyx</i> Thoms.	6
<i>Eurybatus</i> Thoms.	8	<i>Neosybra</i> Breun.	54
<i>Exocentrus</i> Muls.	77-78	<i>nigrociliatus</i> Breun.	68
<i>falzonii</i> Breun. (Cross)	69	<i>nigrodorsalis</i> Breun.	61
<i>falzonii</i> Breun. (Sophr.)	75	<i>Niphona</i> Muls.	60
<i>fasolii</i> Breun.	82	<i>nitida</i> Pasc.	86
<i>gebleri</i> Kr.	16	<i>niveopictum</i> Dan.	33
<i>glabrofasciatum</i> Dan.	24	<i>Nupserha</i> Thoms.	87
<i>glazunovi</i> Suv.	13	<i>Obereopsis</i> Chevr.	84-85
<i>Glenea</i> Newm.	80-83	<i>obliquata</i> Har.	73
<i>Gleneini</i> Lac.	80-83	<i>obliquevittatus</i> Breun.	70
<i>globithorax</i> Jak.	14, 17	<i>obtusipenne</i> Motsch.	13
<i>goektshanum</i> Suv.	25	<i>ochreolineata</i> Breun.	48
<i>griseoalbus</i> Breun.	66	<i>ovalis</i> Breun.	63
<i>guineensis</i> Breun.	64	<i>Paramecyna</i> Auriv.	55
<i>holosericeum</i> Kryn.	35	<i>Paraphloeus</i> Breun.	71
<i>homeyeri</i> Har.	87	<i>Parasophroniella</i> Breun.	76
<i>Idactus</i> Pasc.	66	<i>parisii</i> Breun	43
<i>ignestii</i> Breun.	42	<i>pauperum</i> Suv.	14
<i>immaculatus</i> Gestro	7	<i>Pedestredorcadion</i> Breun.	21-37
<i>inderiense</i> Suv.	15	<i>pellitus</i> Hitz.	6
<i>infernale</i> Muls	26	<i>peregoi</i> Breun.	83
<i>integrofasciatum</i> Dan.	32	<i>perinterruptum</i> Suv.	37
<i>Isotomus</i> Muls.	10	<i>peruvianus</i> Tippm.	79
<i>jakovlevianum</i> Suv.	16	<i>Phrissomidius</i> Breun.	64
<i>kochi</i> Pic.	4	<i>Phrissomini</i> Thoms.	63-64
<i>kollari</i> Kr.	27	<i>Phrissomorimus</i> Breun.	64
<i>kristenseni</i> Aur.	46	<i>Phryneta</i> Cast.	73
<i>Lamiinae</i> Lastr.	11-87	<i>Phrynetini</i> Thoms.	73
<i>Lamiini</i> Latr.	65	<i>Phytoeciini</i> Lac.	84-87
<i>lateraliplagiata</i> Breun	60	<i>Pothyne</i> Thoms.	58
<i>lateriplagiata</i> Breun.	60	<i>preapicemaculatum</i> Breun.	28
<i>Lepturinae</i> Latr.	4	<i>Prioninae</i> Latr.	1-3

<i>Prionini</i> Latr.	1	<i>Scythasis</i> Pasc.	86
<i>Prionus</i> F.	1	<i>smyrnense</i> L.	32-33
<i>prosdototaenium</i> Suv.	18	<i>sogai</i> Quent. & Vill.	2
<i>Psathyrus</i> Thoms.	5	<i>somaliensis</i> Breun.	75
<i>Presudalbana</i> Pic.	43	<i>Sopronica</i> Blanch.	74-75
<i>pseudexiguus</i> Breun.	78	<i>spinipennis</i> Gah.	66
<i>Pseudocentrus</i> Fairm.	78	<i>Stenophloeus</i> Breun.	67
<i>Pseudochariestes</i> Breun.	39-40	Sternotomini Thoms.	42
<i>Pterolophia</i> Newm.	61	<i>Sternotomis</i> Perch.	42
<i>Pteropliini</i> Thoms.	60-62	<i>stramentosa</i> Breun.	62
<i>pulcher</i> Scatzm.	9	<i>subcarinatum</i> Müll.	21
<i>purkynei</i> Heyr.	29	<i>submarmorata</i> Breun.	50
<i>Purpuricenini</i> Fair.	9	<i>subvestitum</i> Dan.	34
<i>Purpuricenus</i> Germ.	9	<i>suensoni</i> Heyr.	80
<i>radkevitshi</i> Suv.	14	<i>sulcipenne</i> Küst.	25
<i>revestitum</i> Dan.	26	<i>suvorovi</i> Jak.	19
<i>Rhodopini</i> Lac.	74-76	<i>tienmuchana</i> Heyr.	81
<i>rigattii</i> Breun.	30-31	Tragocephalini Thoms.	39-41
<i>ritae</i> Sama	77	<i>transversevittata</i> Breun.	51
<i>Rosaliini</i> Fairm.	8	<i>tristriatum</i> Suv.	35
<i>rufidens</i> Jak.	18	<i>tschitscherini</i> Jak.	36-37
<i>rufiscapus</i> Suv.	12	<i>uniformis</i> Breun.	85
<i>rufolineata</i> Breun.	48	<i>unipectinatus</i> White	1
<i>Saimia</i> Pasc.	38	<i>uvarovi</i> Suv.	20
<i>schatzmayri</i> Breun.	41	<i>variegata</i> Breun.	55
<i>schatzmayri</i> Dep.	21	<i>venzoi</i> Breun. (Eun.)	52
<i>schurmanni</i> Sama	57	<i>venzoi</i> Breun. (Sophr.)	74
<i>scorteccii</i> Breun. (Apo.)	44	<i>venzoi</i> Breun. (Stenophl.)	67
<i>scorteccii</i> Breun. (Cer.)	72	<i>vitticollis</i> Breun.	40
<i>scorteccii</i> Breun. (Eun.)	49	<i>yemeniensis</i> Breun.	53
<i>scorteccii</i> Breun. (Par.)	71	<i>zaisanense</i> Suv.	16
<i>scorteccii</i> Breun. (Phryn.)	73		